



产品应用手册

GSEE-TECH

GXEI-DI8DO8 + AB CompactLogix 1769 PLC



V1.0
2017-05

天津吉诺科技有限公司
市场部-工业通讯

Tianjin Geneuo Technology Co., Ltd.
天津吉诺科技有限公司

Technology Anenue South Jinghai Economic Development Area Tianjin P.R. China

天津静海经济开发区南区科技大道

Telephone/电话: +86 022 68277298*8057

Fax/传真: +86 022 68277161

Web/网址: www.gsee-tech.cn

我们采取一切措施以确保本文的正确性和完整性。但是，书中错误在所难免，我们随时等待听取您的意见及建议。

我们希望指出的是，软件和硬件术语以及手册中所使用的或提到的公司商标一般是受保护的商标或专利。

目录

1 概述.....	4
2 应用设备.....	4
3 解决方案.....	4
3.1 示意硬件连接.....	4
3.2 硬件组态 GXEI-DI8DO8.....	5
3.2.1 添加 GXEI-DI8DO8 EDS 文件.....	5
3.2.2 新建项目工程举例.....	8
3.2.3 下载组态配置至 PLC 中.....	12
3.2.4 总线模块 GXEI-DI8DO8 IP 地址设置方式.....	13
3.3 在线 AB CompactLogix 5000 CPU 1769-L23E.....	18

1 概述

本文主要介绍 GSEE-TECH GXEI-DI8DO8 现场总线模块通过 EtherNet/IP 协议与 AB CompactLogix 1769 PLC 通讯的配置方法。

2 应用设备

2.1 主要硬件

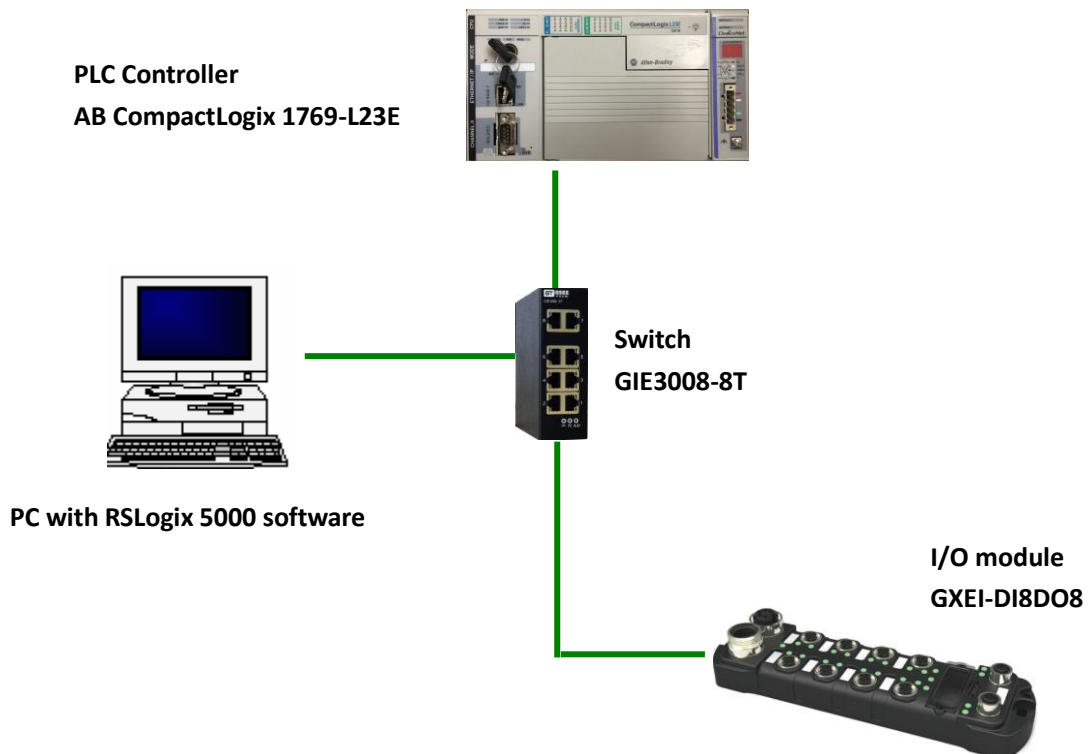
- GSEE-TECH GXEI-DI8DO8
- AB CompactLogix 1769-L23E
- Switch GIE3008-8T

2.2 软件

- RSLogix 5000

3 解决方案

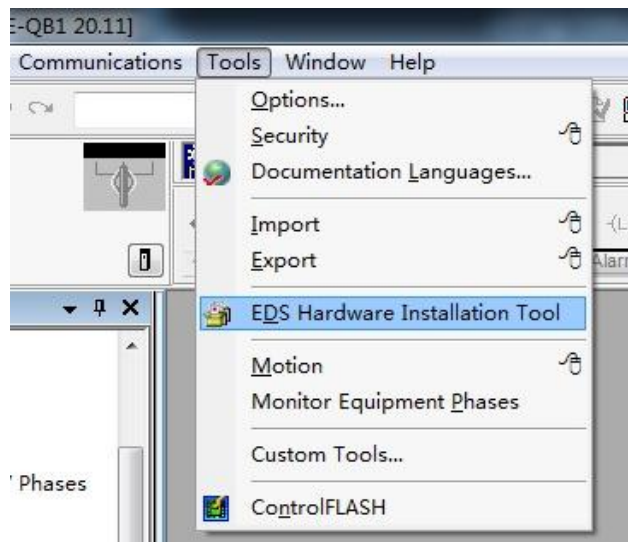
3.1 示意硬件连接, 如下图



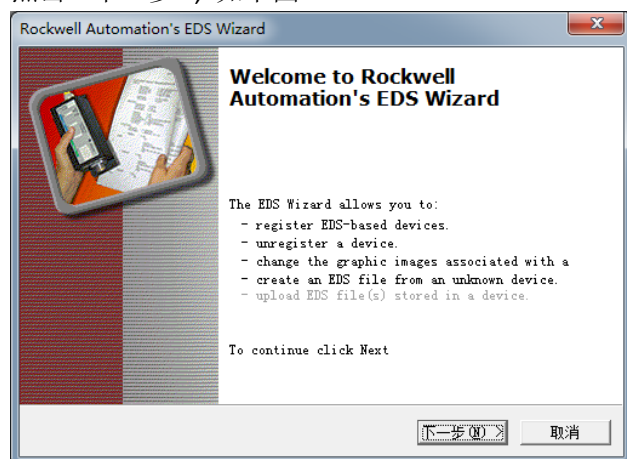
3.2 硬件组态 GXEI-DI8DO8

3.2.1 添加 GXEI-DI8DO8 EDS 文件

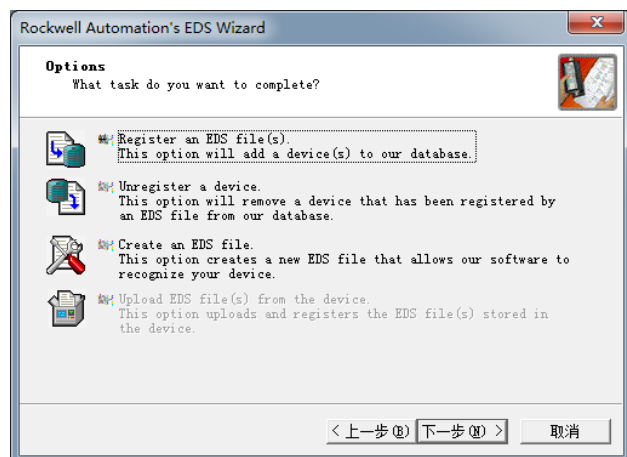
进入对话框，点击“EDS Hardware Installation Tool”，如下图



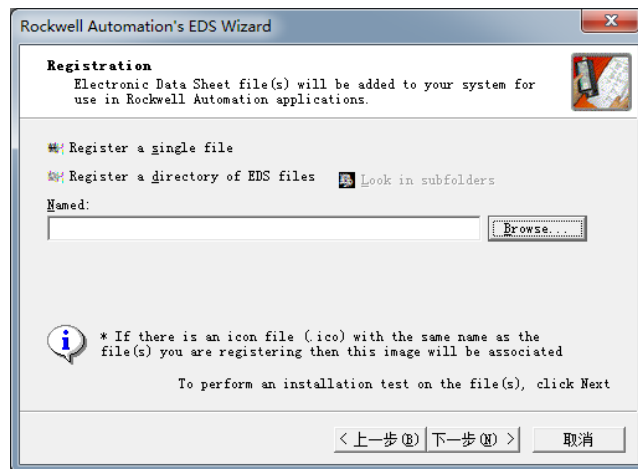
点击“下一步”，如下图



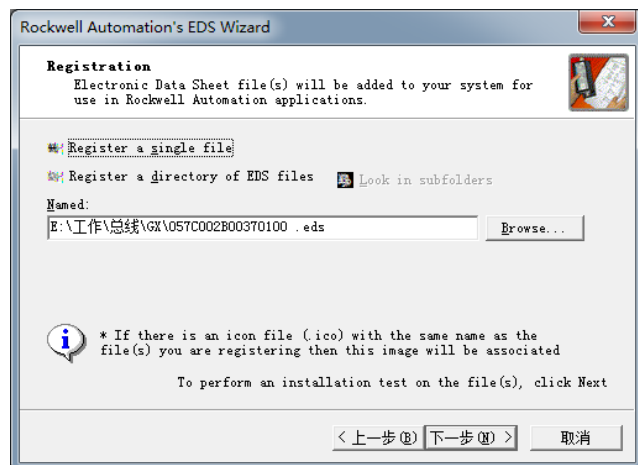
选择“Register an EDS file(s)”，点击“下一步”，如下图



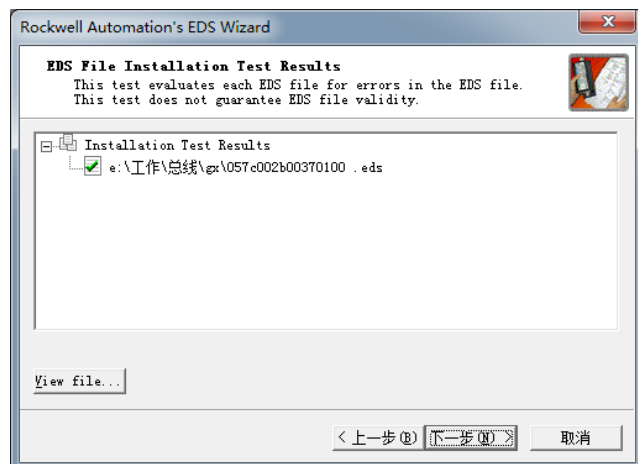
点击“Browse”，选择 EDS file 安装路径，如下图



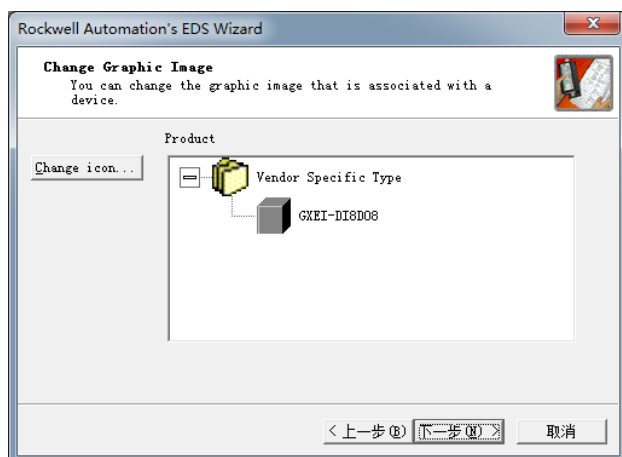
点击“下一步”，如下图



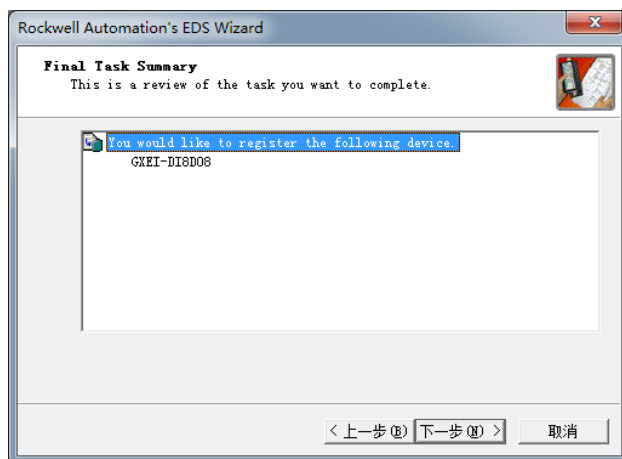
点击“下一步”，如下图



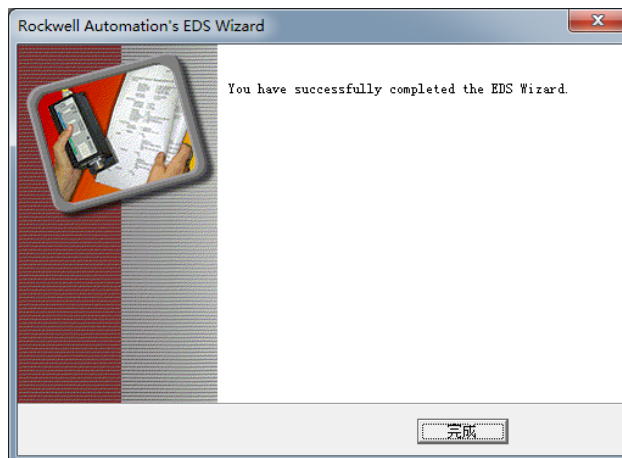
点击“下一步”，如下图




点击“下一步”，如下图



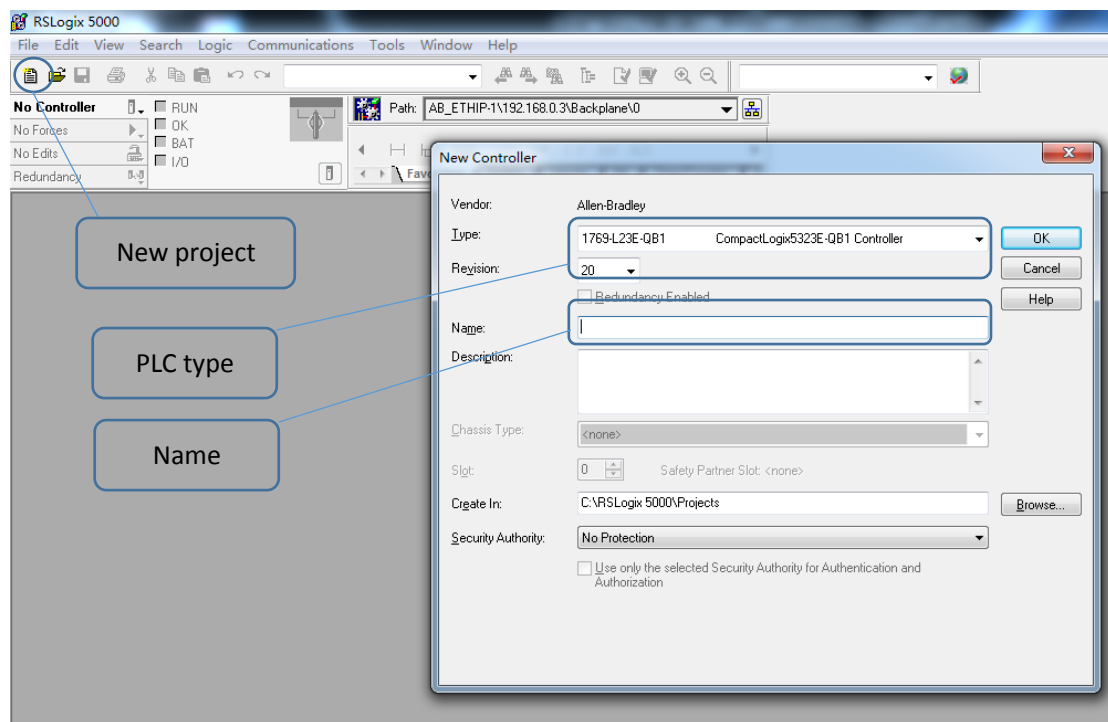
点击“完成”，EDS file GXEI-DI8DO8安装成功，如下图



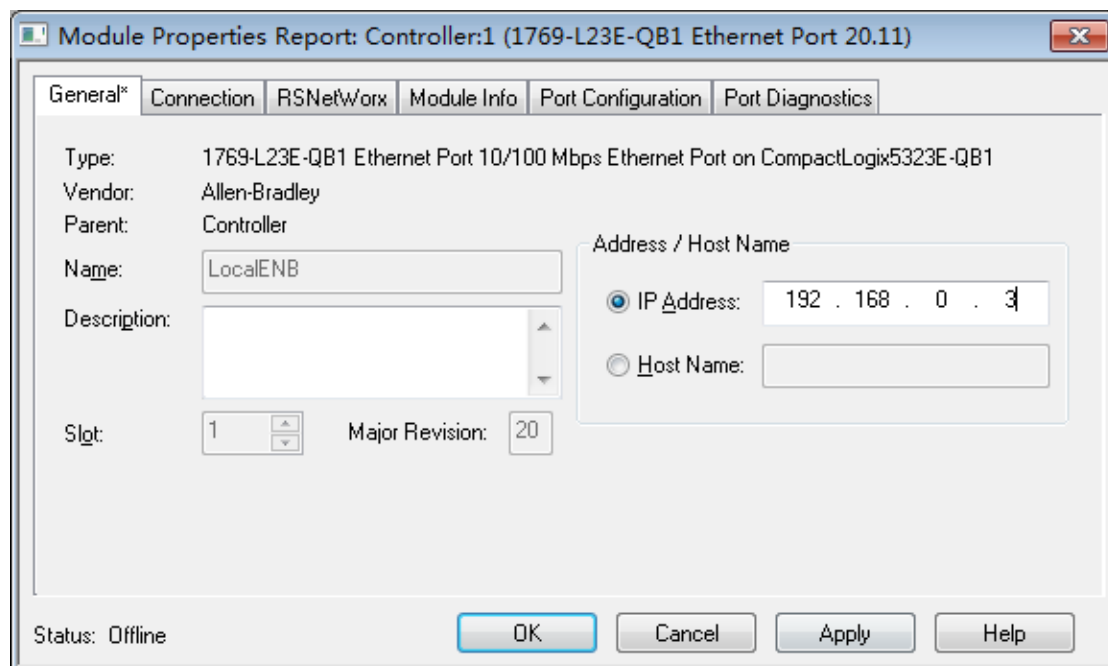
3.2.2 新建项目工程举例

点击 “New” 

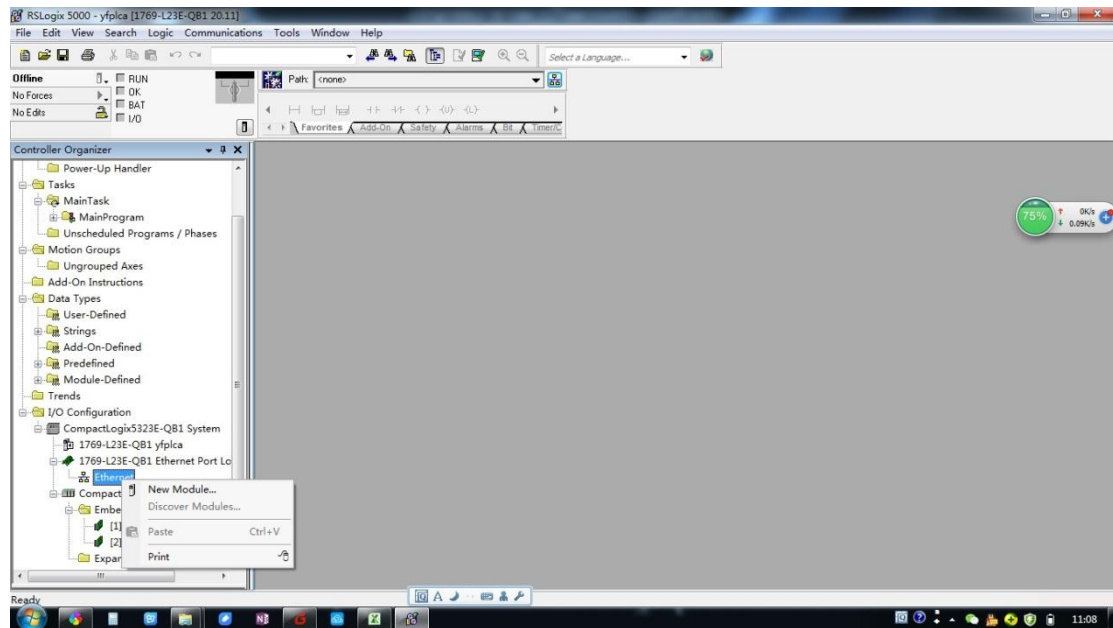
设置 “New Controller”，选择应用中 AB PLC 类型，并设置 Project Name，如下图



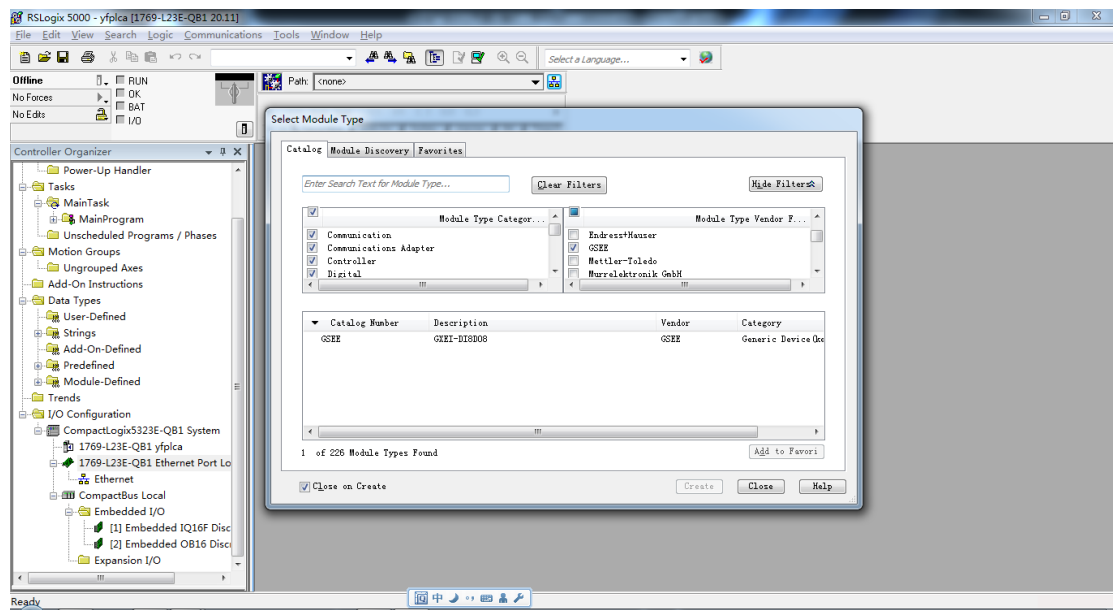
设置 1769-L23E CPU IP地址，如下图



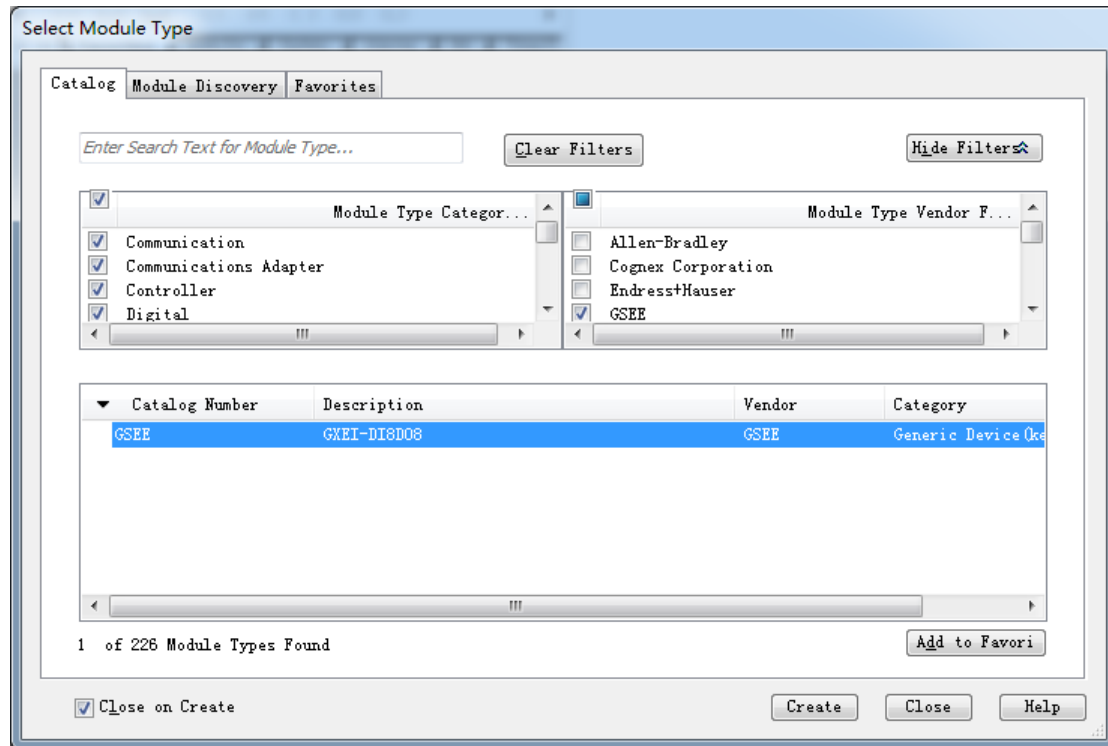
在EtherNet/IP协议扫描模块下添加Ethernet “New Module”，如下图



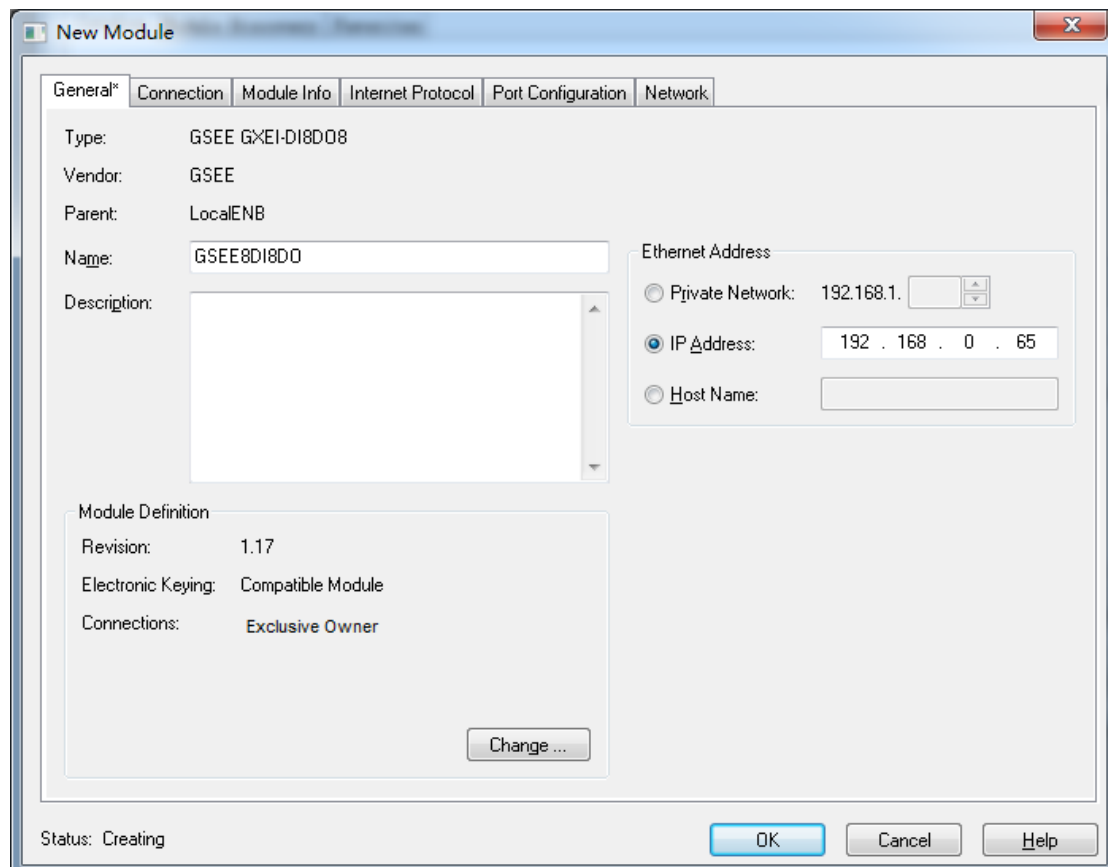
选择 GSEE 总线模块GXEI-DI8DO8，如下图



选择GXEI-DI8DO8, 点击“Create”, 如下图



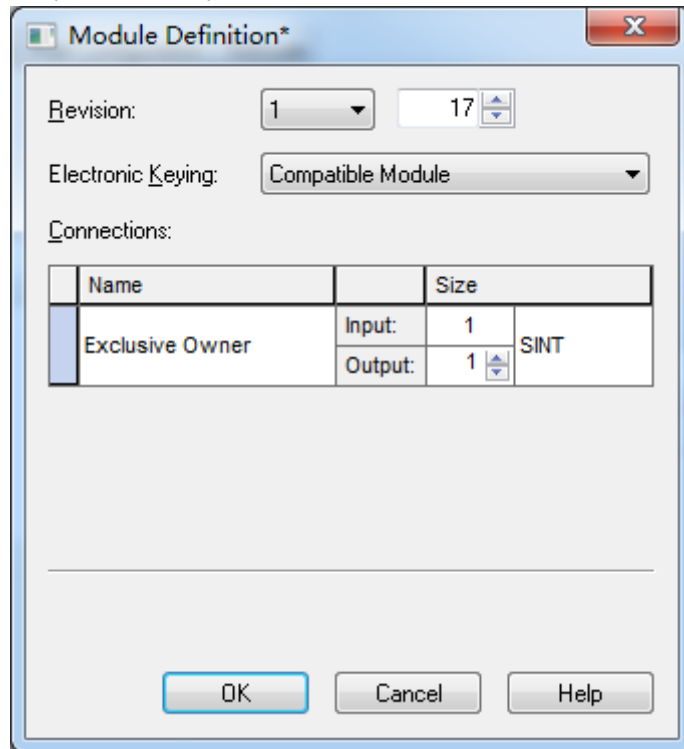
设置 GXEI-DI8DO8 设备名称和 IP 地址 “Name” and “IP Address”, 如下图



点击上图 , 设置 GXEI-DI8DO8 模块占用的字节数, 如下图

Input 占用 1 byte size

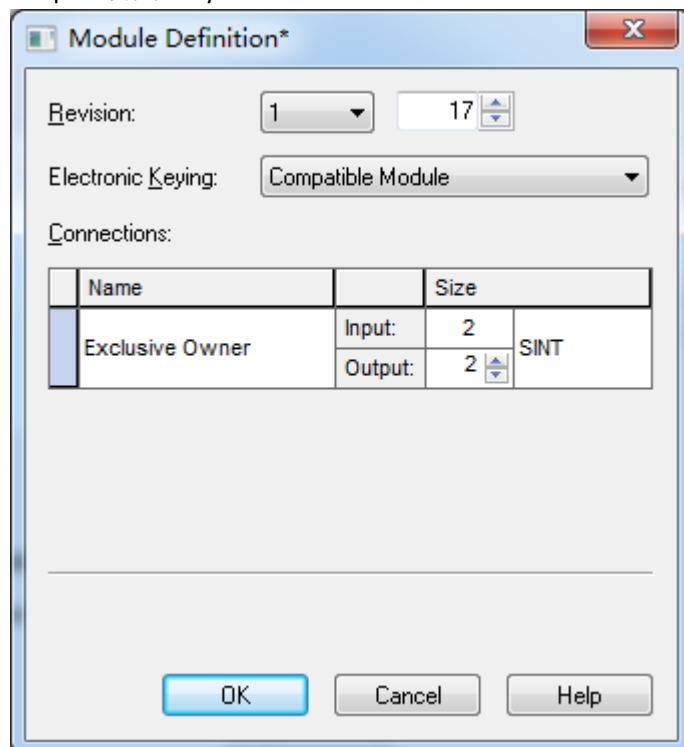
Output 占用 1 byte size



其他模块举例, 例如 GXEI-DIO16


Input 占用 2 byte size

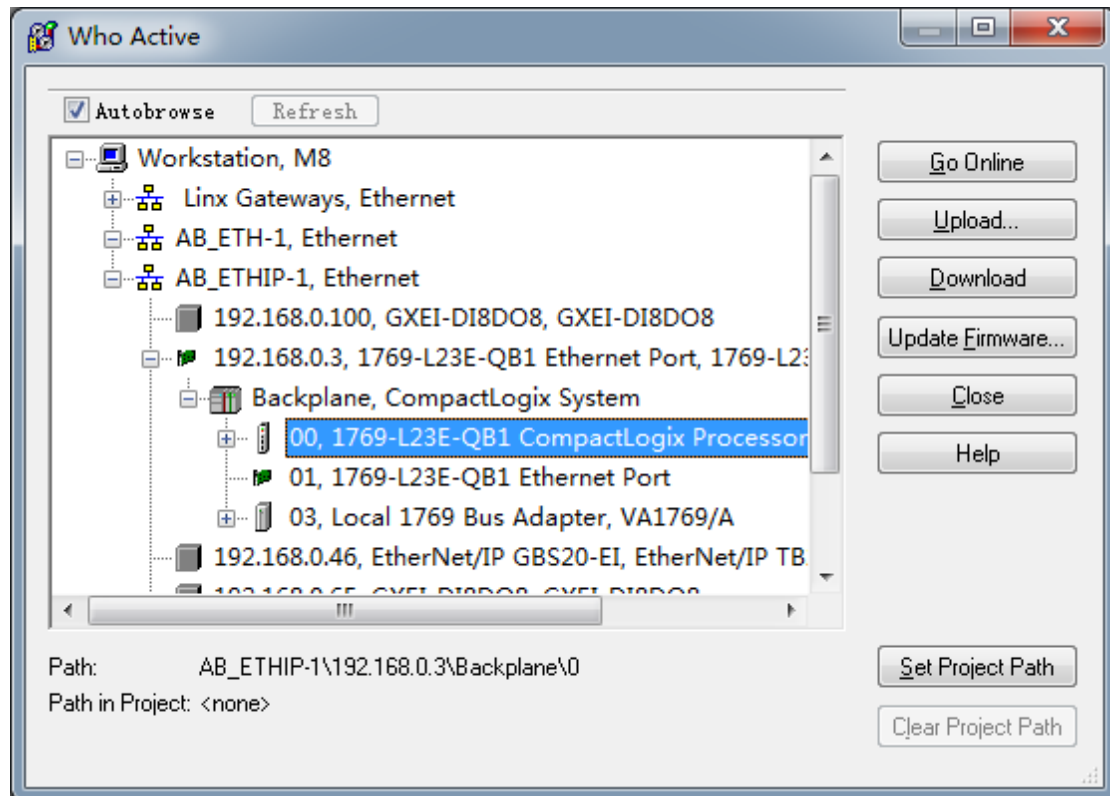
Output 占用 2 byte size



3.2.3 下载组态配置至 PLC 中，激活链接路径



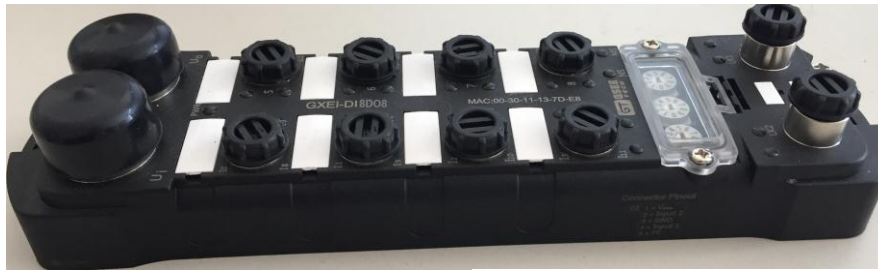
点击 ，选择对应的 CPU 1769-L23E，点击“Download”下载组态配置至 CPU 中，如下图



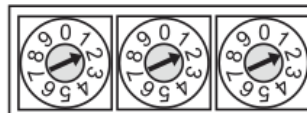
下载配置时，CPU 必须处于“REM” or “PROG”，如下图



3.2.4 总线模块 GXEI-DI8DO8 IP 地址设置方式



x100 x10 x1



上图为产品选码开关定义 GXEI-DI8DO8 模块的 IP 地址设置方式

3.2.4.1 通过选码开关手动设置 100 x10 x1 为 1...254

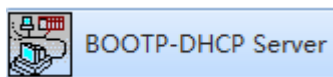
产品的 IP 地址可设定为 192.168.0.1/24 192.168.0.254/24, 默认子网段为 192.168.0.xxx

3.2.4.2 通过选码开关手动设置100 x10 x1为 2 x 5 x 5

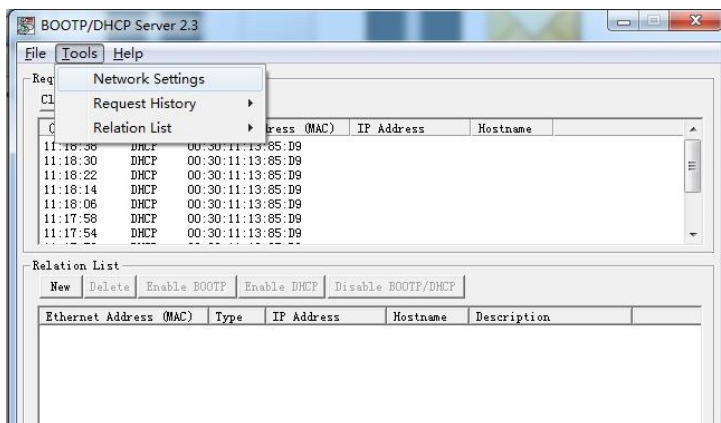
通过系统服务器DHCP Server自动分配给各个模块站点IP地址

3.2.4.3 通过选码开关手动设置100 x10 x1为 0 x 0 x 0

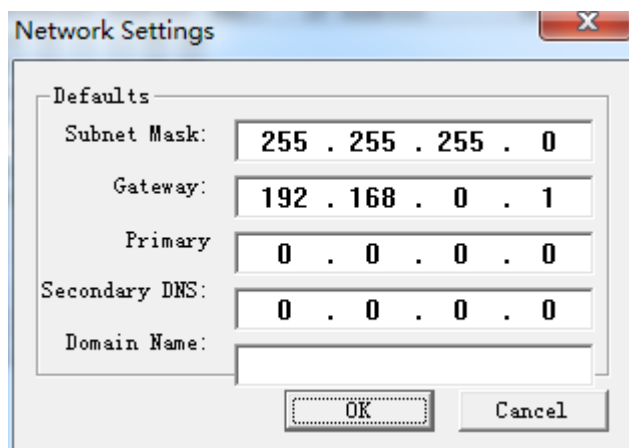
a. 通过 Rockwell AB DHCP 软件分配给模块 IP 地址



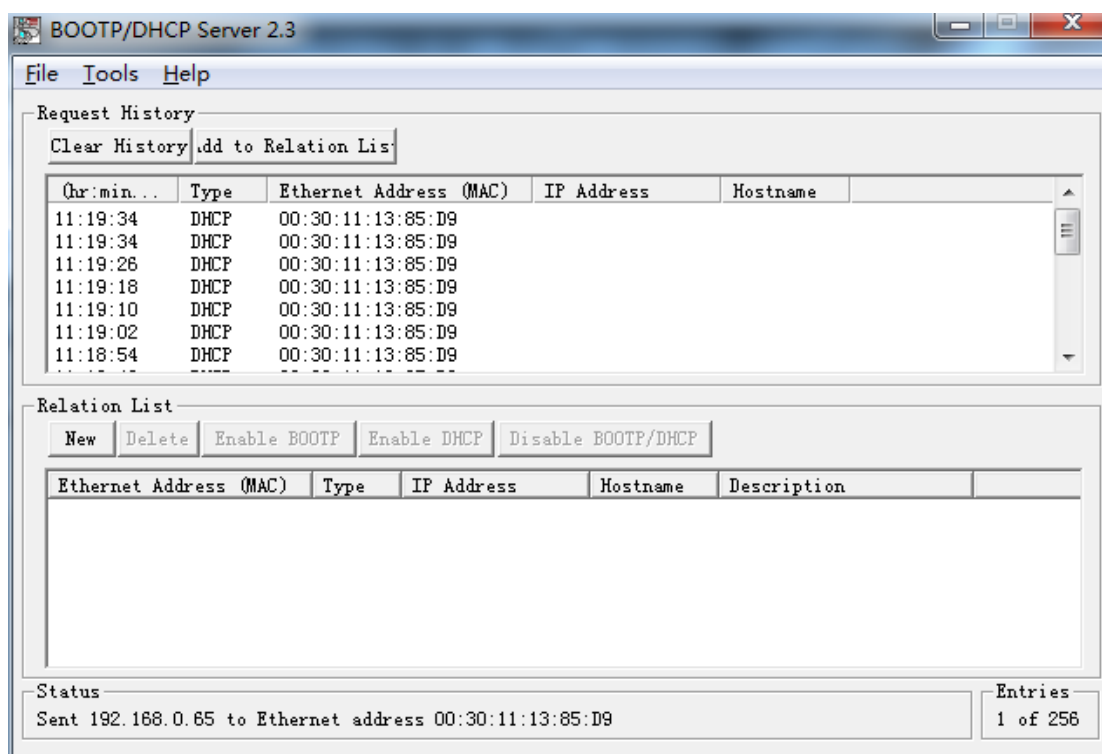
打开软件, 点击 “Tools” “Network Settings”, 如下图



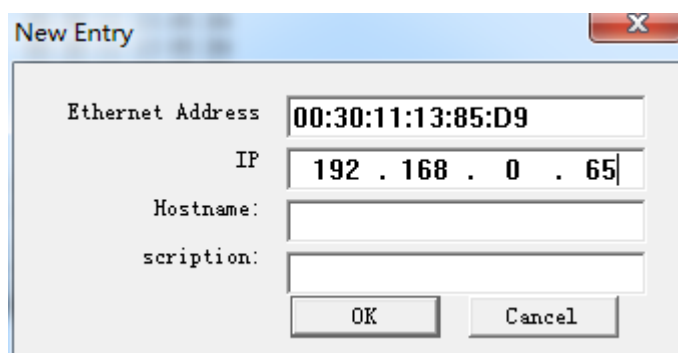
设置Gateway IP地址和子网掩码，点击“OK”，如下图



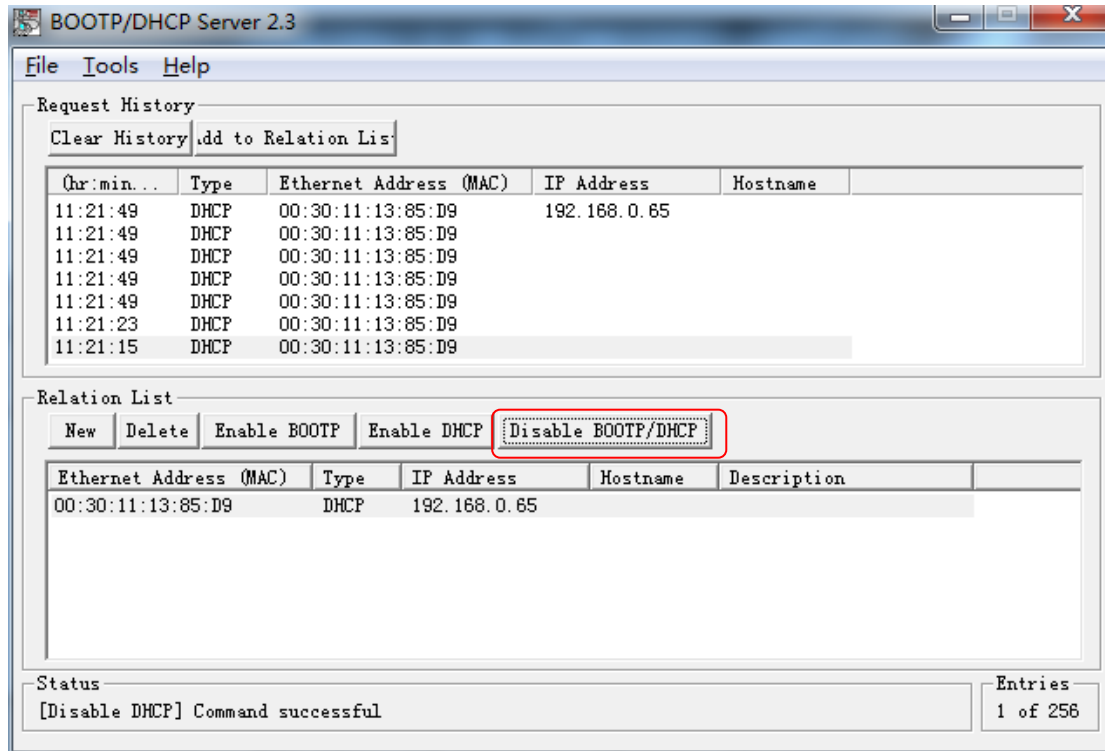
所连接的现场从站的MAC地址被扫描上来，如下图



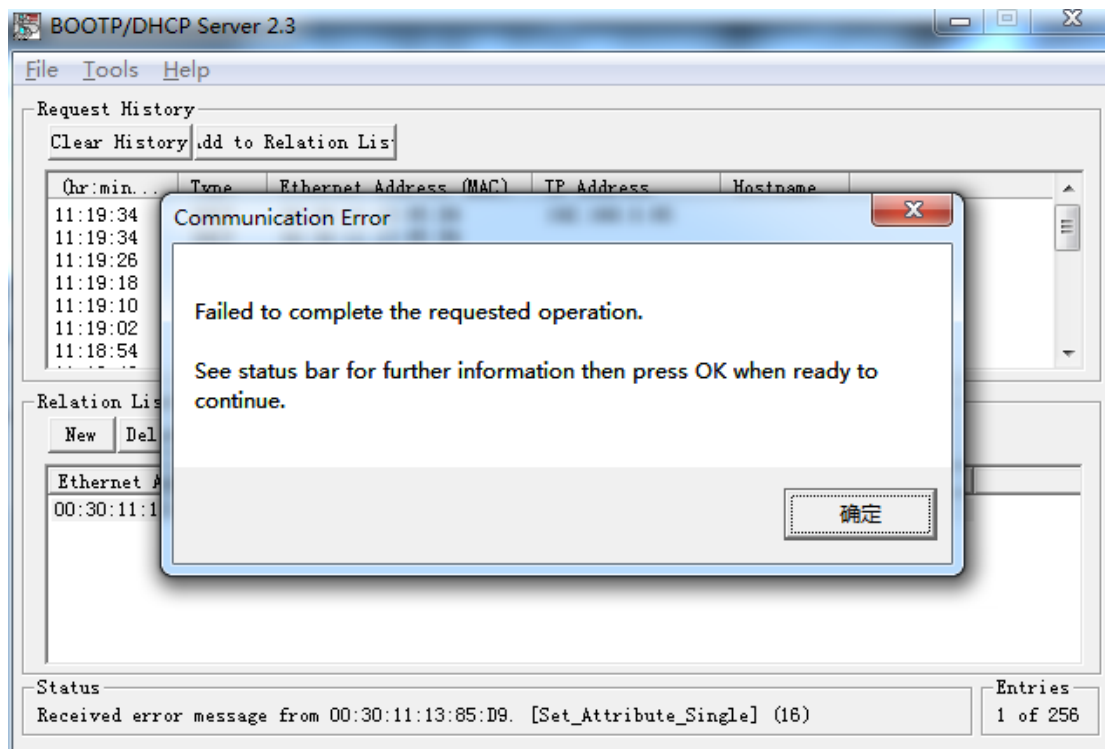
任意选择某一个模块的MAC地址，设置完成后，点击“OK”，如下图



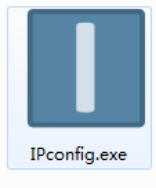
IP地址设置完成后，选中“Relation List”框里的模块站点，然后务必点击“Disable BOOTP/DHCP”，否则模块掉电后其IP地址会丢失，如下图



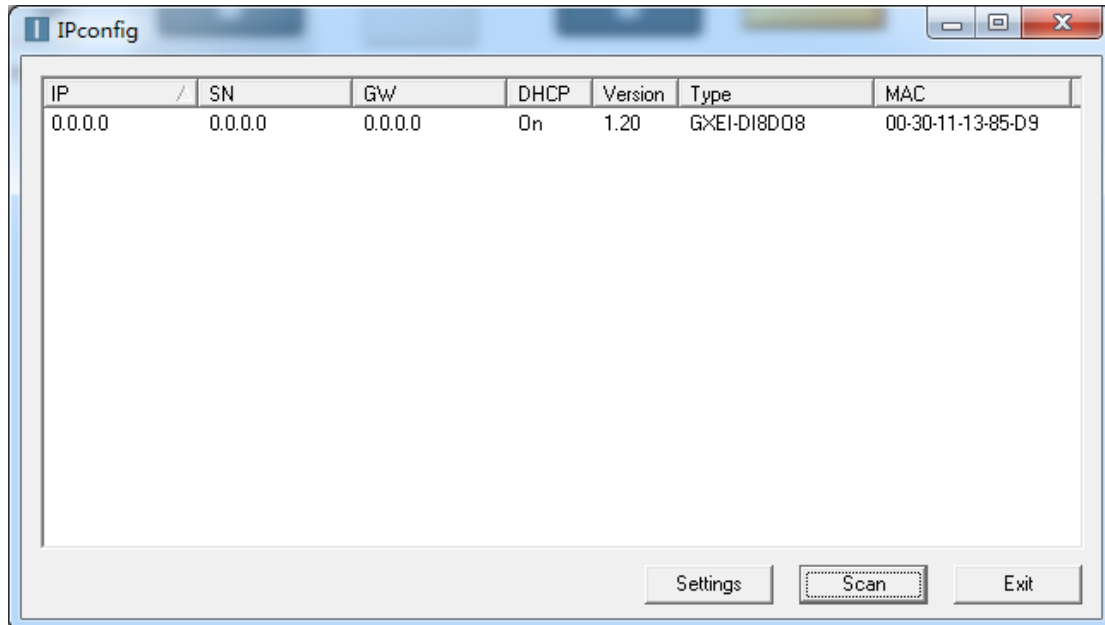
如果设置失败，会出现下图窗口，进而排查原因



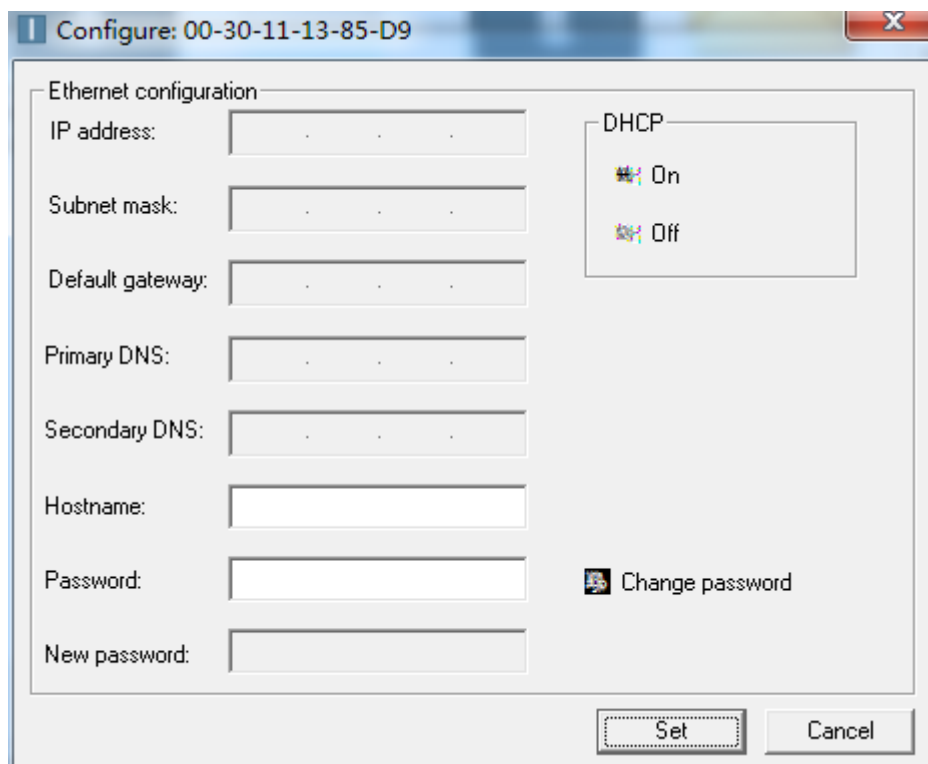
b. 通过 Ipconfig 软件设置模块的 IP 地址



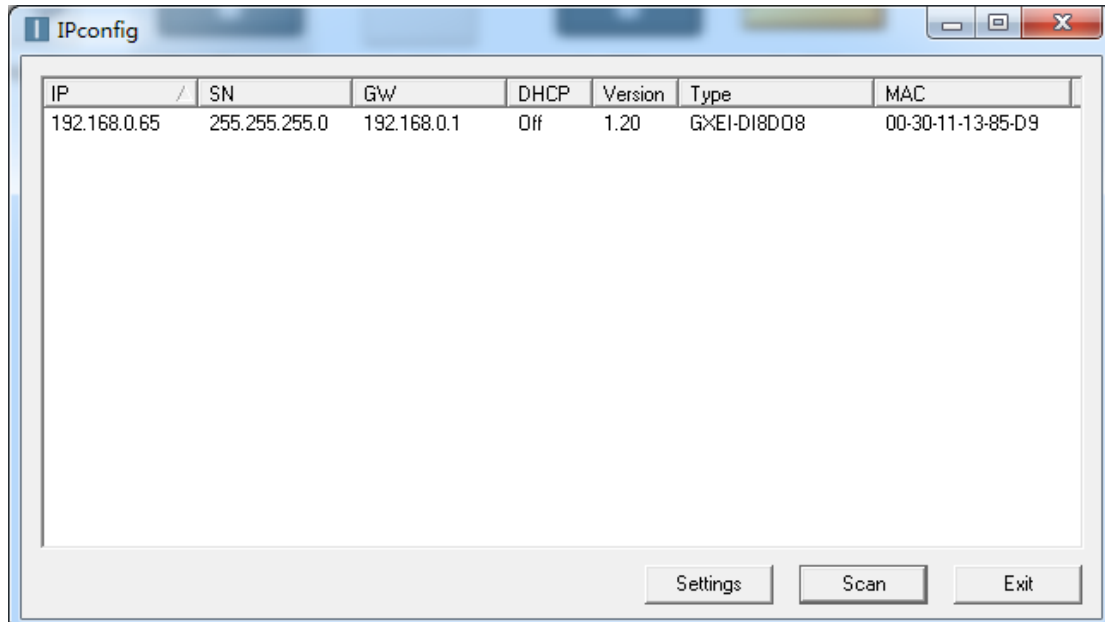
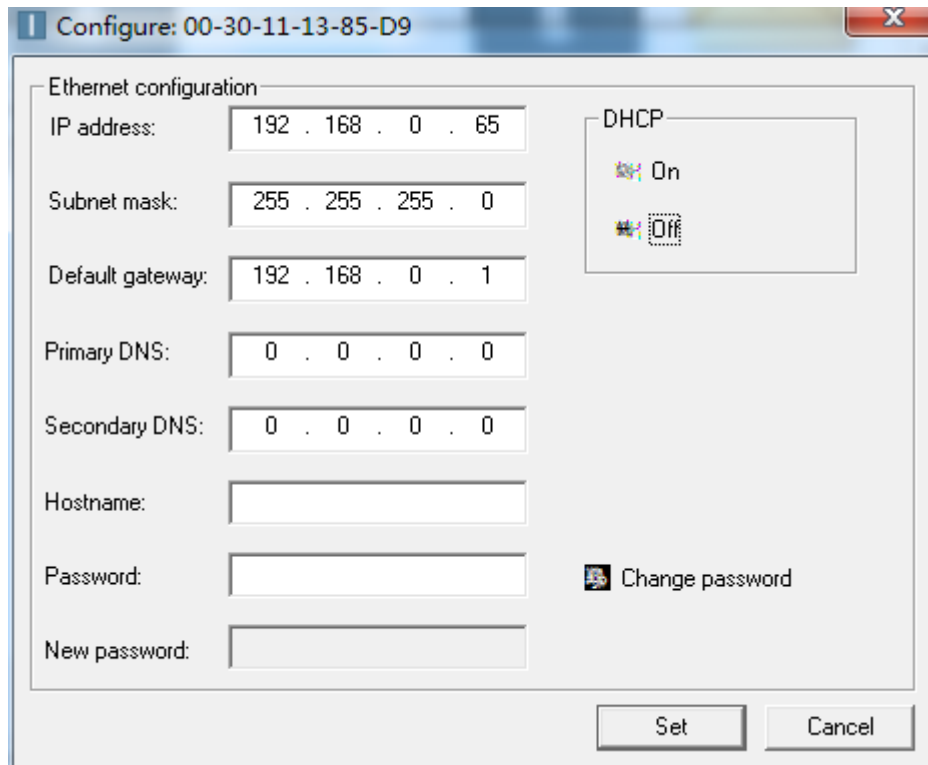
打开 Ipconfig 软件, 点击 Scan 可扫描到网络中的模块



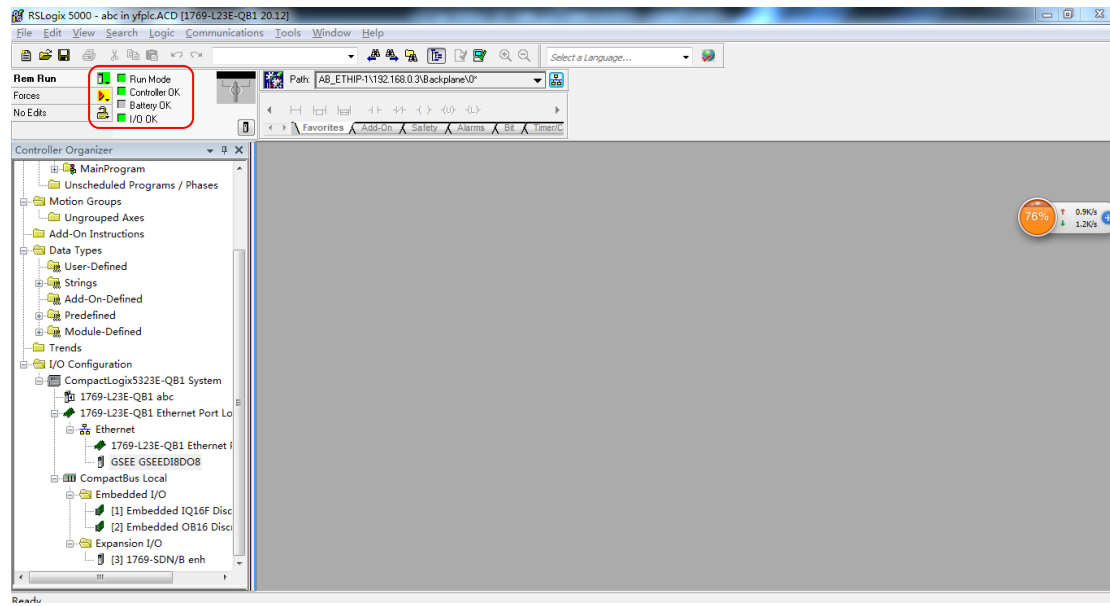
点击上图Settings后, 如下图, 选中“Off” DHCP, 点击Set



选中列表中某一模块双击，进入如下设置窗口，设置其 IP address, Subnet mask, Default gateway, 如下图



3.3 在线 AB CompactLogix 5000 CPU 1769-L23E



在线GXEI-DI8DO8 “MS” AND “NS” 指示灯为绿色常亮, GXEI-DI8DO8成功建立通讯

